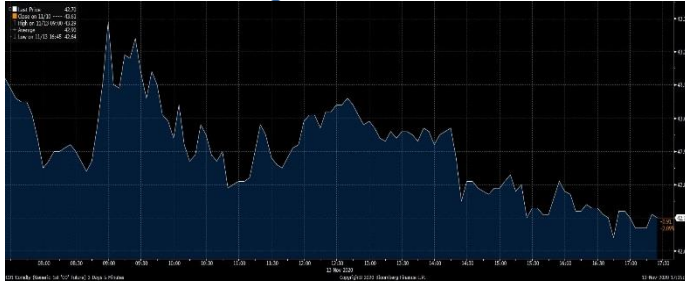


Noticias económicas

- La confianza del consumidor medida por la U. de Michigan en EE. UU. retrocedió sorpresivamente en noviembre hasta 77,0 puntos desde las 81,8 unidades registradas el mes anterior y ubicándose por debajo de las expectativas de los analistas que esperaban un leve crecimiento hasta los 82,0 puntos. El deterioro de este indicador obedeció a la caída de 7,9 puntos en el componente de expectativas, mientras que las condiciones actuales se mantuvieron sin cambios. Este resultado, podría estar relacionado con la mayor incertidumbre generada por el incierto resultado de las elecciones presidenciales y la fuerte expansión del virus en el país norteamericano.
- Recuperando parte del terreno perdido, las ventas minoristas ajustaron una caída anual de 0,8% en septiembre, mejorando frente al -17,1% a/a registrado en agosto, siendo combustibles (-15,5%), prendas de vestir (-16,7%) y vehículos (-1,8%) los rubros más afectados, mientras que resalta el buen comportamiento de las ventas de equipo de informática (41,4%) y electrodomésticos (20,9%). La producción industrial, por su parte, recuperó 7,3 p.p. hasta -3,0% en dicho mes, con una caída en los grupos de confección de prendas de vestir (-14,1%), fabricación de vehículos (-30,5%) y refinación de petróleo (-5,7%) que explicaron el 50% de la contracción. El número de ocupados mantuvo un comportamiento débil con contracciones cercanas al 7,0% para ambos casos.
- En medio de la jornada de resultados corporativos en Colombia, Bancolombia informó que en el tercer trimestre del año alcanzó una ganancia neta de COP \$279,6 mil millones, lo cual representa una caída de 68,2% cuando se compara con el mismo periodo del año pasado, pero representa una mejoría frente a la pérdida de COP \$73,2 mil millones reportada en el segundo trimestre del año. Por su parte, Avianca dio a conocer que sus ingresos tuvieron una caída de 88,2% en tercer trimestre del año, debido a una menor demanda por las restricciones impuestas para contener la expansión del virus. De esta manera, la aerolínea registró pérdidas netas por USD \$283,6 millones en el tercer trimestre del año.
- Los mercados financieros internacionales operan en verde, pese al incremento de casos de Covid19 en el mundo, que sigue preocupando dados los cierres programados en Europa y que podrían venir en otras partes del mundo, retrasando con ello la recuperación de las economías. Los agentes prefirieron dar hoy más peso a los resultados corporativos, con Walt Disney y Cisco System registrando sorpresas positivas. De esta forma, en horas de la tarde, los índices Dow Jones y S&P ajustan ganancias cercanas al 1,0%.
- En Europa el EuroStoxx terminó ajustando incrementos de 0,11%. Los precios del petróleo registran descensos, con la referencia WTI cayendo 2,07% a USD\$ 40,27/barril, luego que se empezaran a incrementar los casos de Covid19 en Japón y Corea del sur, demandantes importantes de crudo en Asia. Además, ayer la EIA reportó un nuevo incremento en inventarios de más de cuatro millones de barriles por día, que sorprendió al mercado, que en promedio esperaba una caída cercana al millón de barriles. En Colombia la tasa de cambio cerró sobre USDCOP \$3.744,40, estable frente al cierre de ayer de USDCOP \$3.744,05. El índice Colcap ajusta avances marginales en horas de la tarde.

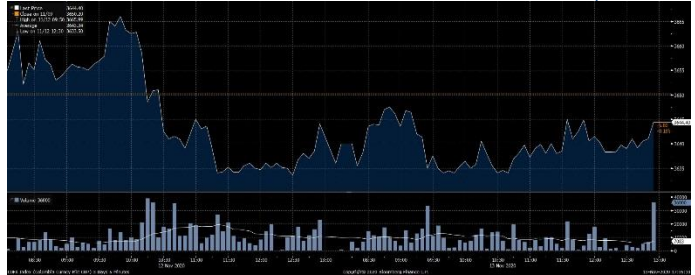
Comportamiento de los principales activos

Gráfica 1. Precios de negociación de Petróleo Brent



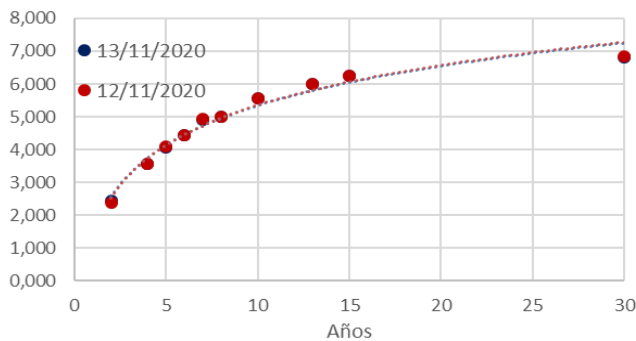
Fuente Bloomberg

Gráfica 2. Precios de Cotización Intradía del Dólar Spot



Fuente Bloomberg

Curva de TES en pesos



Variaciones de los TES

TES Tasa Fija	13/11/2020	12/11/2020	Var. Diaria pbs
TES 7 05/04/22	2,429	2,391	3,8
TES 10 07/24/24	3,557	3,560	-0,3
TES 6 1/4 11/26/25	4,080	4,105	-2,5
TES 7 1/2 08/26/26	4,440	4,440	0,0
TES 5 3/4 11/03/27	4,906	4,924	-1,8
TES 6 04/28/28	5,015	5,016	-0,1
TES 7 3/4 09/18/30	5,560	5,557	0,3
TES 7 06/30/32	6,000	6,011	-1,1
TES 7 1/4 10/18/34	6,235	6,250	-1,5
TES 7 1/4 10/26/50	6,805	6,830	-2,5

Comportamiento del portafolio

FIC Fiducoldex: En la jornada de hoy hubo desvalorizaciones moderada en la curva de TES COP, particularmente la parte corta se desvalorizo 2 puntos básicos. Los títulos de deuda privada hasta un año tuvieron un comportamiento negativo, al igual que la deuda indexada hasta 5 años. Los títulos en tasa fija de 1 a 3 años se comportaron positivamente.

FIC F60 Moderado: La deuda corporativa indexada a la inflación tuvo comportamiento negativo lo cual afecto al fondo. Mientras que la deuda corporativa en tasa fija tuvo valorizaciones. Los títulos TES de la parte media estuvieron relativamente estables corrigiendo en promedio 3pbs.

“El contenido de la presente comunicación o mensaje no constituye una recomendación profesional para realizar inversiones en los términos del artículo 2.40.1.1.2 del Decreto 2555 de 2010 o las normas que lo modifiquen, sustituyan o complementen”.