

Informe Diario

Fondos de Inversión Colectiva

Miércoles, 08 de abril de 2026



Estimado inversionista,

Los fondos FIC Fiducoldex, FIC Objetivo y FIC Capital Inteligente registraron rentabilidades positivas al cierre de la jornada, en un entorno internacional marcado por un incremento en la aversión al riesgo, asociado a la incertidumbre geopolítica en Medio Oriente. No obstante, hacia el cierre de la sesión, los mercados mostraron una recuperación parcial ante la expectativa de continuidad en las negociaciones.

En el frente local, persisten presiones inflacionarias al alza, impulsadas en parte por el incremento en los precios del petróleo y su posible transmisión a combustibles, lo que mantiene un entorno de tasas elevadas y costos de financiamiento altos para el Gobierno. A pesar de ello, la reciente colocación de deuda pública evidenció una demanda sólida por parte del mercado.

En términos de mercado, la jornada estuvo marcada por un desempeño moderado en las curvas de tasa fija, tanto en deuda pública como privada. Los TES tasa fija registraron un comportamiento mixto, con valorizaciones concentradas en los tramos cortos, destacándose especialmente los TCOs, que presentaron una dinámica favorable. Por su parte, la deuda privada mostró una evolución más contenida, con ligeras desvalorizaciones en los títulos indexados al IPC, en un entorno donde las presiones inflacionarias continúan incidiendo sobre este tipo de activos.

Este entorno favoreció a los portafolios con estrategias diversificadas, permitiéndoles capturar oportunidades y manteniendo así una dinámica positiva en la valoración de las unidades y una adecuada alineación con su perfil de riesgo.



Síguenos en nuestras redes sociales



Comportamiento local

En el mercado de la deuda corporativa se evidenció un comportamiento mixto en las curvas. En la TF se observa un promedio en la curva de (0.5) puntos básicos, con valorización marcada en el nodo de 730 días con (19) puntos básicos. La deuda indexada al IPC presentó una jornada de depreciación, con desvalorizaciones en los nodos de 30 Y 1095 días, con 3.7 Y 2.5 puntos básicos respectivamente, para un promedio de 1.3 puntos básicos. Por su lado, el IBR percibió un comportamiento de aumento de valor, principalmente en el nodo de 549 días con (11) puntos básicos para un promedio de (2.01) puntos básicos.

En cuanto a la deuda pública, se presencié un aumento en los volúmenes negociados durante la jornada. Los TES TF COP aumentaron en \$6.55 billones en MT, llegando hasta \$7.36 billones; en cierre, SEN pasó de \$1.34 billones a \$2.91 billones, registrando un crecimiento de \$1.57 billones frente a la jornada previa. Por otro lado, los TCOs presentaron negociaciones de \$1.52 billones en Master Trader frente a los \$434 mil millones de la jornada previa, de parte de SEN se evidenciaron operaciones de \$680 mil millones.

Fiducoldex FIC



Riesgo: Conservador



Activo: Renta Fija Pesos Entidades Públicas



AUM: 1.83 Billones




El FIC Fiducoldex reportó una rentabilidad del **10.55% e.a.** en los últimos 30 días y del **8.06% e.a.** en el último año. El resultado positivo de la sesión se fundamentó en su exposición a la Tasa fija pública de corto plazo, aprovechando la valorización táctica observada en los nodos cercanos de la curva soberana. Con una duración de **130.60 días** y una volatilidad de **0.12%**, el fondo mantiene un índice de Sharpe de **80.85**, demostrando una gestión técnica eficiente que utiliza los rendimientos de la tasa fija pública como motor de crecimiento, manteniéndose al margen de la volatilidad.




Síguenos en nuestras redes sociales



Fiducoldex Objetivo FIC

 Riesgo: Conservador


 Activo: Renta Fija Baja Duración

 AUM: 424 Mil Millones




El FIC Objetivo alcanzó una rentabilidad del **9.63% e.a.** en los últimos 30 días y del **7.55% e.a.** a 180 días. El desempeño diario fue impulsado por su posicionamiento en títulos TCO, segmento que se consolidó como el motor de rentabilidad de la jornada al liderar las valorizaciones en el mercado de crédito. El portafolio presenta una duración de **71.74 días** y una volatilidad de apenas **0.07%**, lo que se traduce en un índice de Sharpe de **118.29**, reafirmando una estructura técnica altamente eficiente que maximiza el retorno neto mediante una selección precisa de activos.

Fiducoldex Capital Inteligente

 Riesgo: Conservador

 Activo: Renta Fija Corto Plazo

 AUM: 21 Mil Millones



El FIC Capital Inteligente registró una rentabilidad mensual del **9.24% e.a.** y anual del **5.75% e.a.**. Durante la jornada, la valoración de la unidad fue positiva, impulsada principalmente por la dinámica del dólar como driver clave de la estrategia, permitiendo que el fondo se beneficiara de los movimientos en el mercado cambiario. Con una duración de **398.28 días** y una volatilidad del **0.39%**, el fondo cerró con un índice de Sharpe de **22.11**, manteniendo un comportamiento técnico robusto que logra integrar la exposición a divisas con la estabilidad de los activos de renta fija local.



Síguenos en nuestras redes sociales



Comportamiento nacional e internacional

EE.UU: El ISM de servicios mostró una desaceleración mayor a la esperada, al ubicarse en 54 puntos en marzo, por debajo de los 54.9 puntos que proyectaba el promedio de analistas y de los 56.1 puntos del mes anterior. El resultado se dio por una reducción en el empleo y por una fuerte presión al alza en los precios, que no alcanzaron a ser contenidos por aumentos en las nuevas órdenes. El subíndice de precios se ubicó en el nivel más alto de los últimos 4 años, solo comparable con los niveles que se observaron en el año 2022 cuando se dio la invasión de Rusia a Ucrania. El resultado en el sector de servicios contrasta con los resultados del ISM manufacturero que se conocieron la semana pasada, cuando se registró una aceleración hasta 52.7 puntos en marzo, superior a los 52.3 puntos que esperaba el promedio de analistas, y de los 52.4 puntos en febrero. La aceleración en el sector manufacturero se dio gracias a un aumento en las nuevas órdenes, estabilidad en el empleo, y a pesar de las presiones al alza en los precios. Cabe destacar que los niveles actuales de la encuesta del ISM, tanto del sector de servicio, como del manufacturero se encuentran por encima de los observados a finales del 2025, lo que demuestran la resiliencia de la actividad económica en EE.UU. El promedio de analistas espera que el PIB crezca 2.3% t/a en 1T26, significativamente mayor al crecimiento de 0.7% t/a en 4T25, y al 2.1% a/a en el consolidado de 2025. Los resultados ratifican la expectativa del mercado de tasas de interés de la Fed inalteradas a lo largo del año.

Eurozona: La confianza inversionista se deterioró más de lo que anticipaba el promedio de los analistas en abril. El índice de confianza Sentix se ubicó en -19.2 puntos en abril, por debajo de los -8.0 puntos que esperaba el promedio de los analistas y de los -3.1 puntos en el mes anterior. La mayor desconfianza se explicó por el deterioro de la percepción de la situación actual y de las expectativas a futuro de los inversionistas, debido a la escalada de la Guerra en Medio Oriente que ha incrementado sustancialmente los precios de la energía, e irrumpido cadenas de suministro, encareciendo los costos logísticos y aumentando las expectativas de inflación. La escalada de los ataques cruzados disminuye las expectativas del pronto fin de la Guerra, con lo que los mercados volvieron a incorporar en sus expectativas un tercer incremento de las tasas de interés por parte del Banco Central Europeo. De manera que, los mercados financieros esperan que la tasa de depósito incremente hasta 2.75% a final del año, desde la de 2.0% actual.

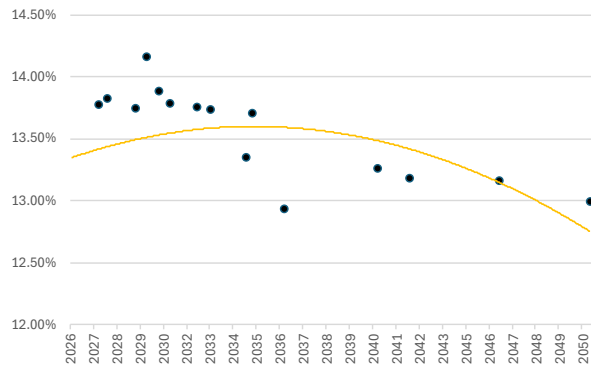
	7-abr-26	6-abr-26	Variación Diaria
Dow Jones	46584,5	46669,9	-0,18%
S&P 500	6616,9	6611,8	0,08%
Euro Stoxx 50	5633,2	5692,9	-1,05%
Brent (US/Barril)	106,4	109,8	-3,11%
WTI (US/Barril)	111,2	112,4	-1,08%
USDCOP	3678,0	3685,5	-0,20%



Síguenos en nuestras redes sociales



Curva de TES en pesos



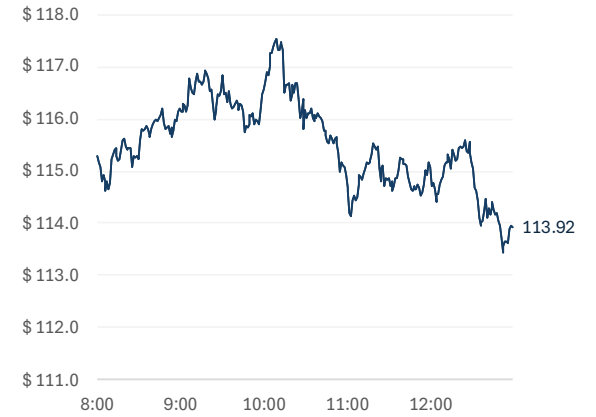
Fuente: Precia

Variaciones de los TES en Pesos

TES	Cierre	Cierre t-1	Variación Pbs	31-mar-26	Var. Año Corrido (Pbs)	Dur.
ago-26	11.80%	12.05%	(24.80)	0	118.01	0.69
nov-27	13.77%	13.73%	4.70	13.95%	(1.75)	1.82
abr-28	13.83%	13.90%	(6.90)	13.91%	(0.78)	2.18
ago-29	13.75%	13.79%	(3.70)	13.77%	(0.17)	3.10
feb-30	14.17%	14.15%	1.50	14.07%	0.93	4.01
sep-30	13.88%	13.88%	0.20	13.87%	0.18	4.23
mar-31	13.78%	13.76%	1.80	13.67%	1.09	5.08
jun-32	13.76%	13.73%	3.00	13.52%	2.41	4.57
feb-33	13.74%	13.73%	0.60	13.50%	2.39	6.34
oct-34	13.35%	13.37%	(1.50)	13.12%	2.29	5.37
ene-35	13.70%	13.69%	1.30	13.59%	1.09	7.05
jul-36	12.94%	12.92%	1.40	12.83%	1.04	7.29
nov-40	13.26%	13.25%	0.80	13.14%	1.27	7.61
may-42	13.19%	13.16%	2.70	13.04%	1.45	7.80
jul-46	13.16%	13.16%	0.60	12.96%	2.01	9.85
oct-50	12.99%	12.99%	0.20	12.82%	1.74	7.86
mar-58	13.38%	13.37%	0.90	13.20%	1.75	8.86
Promedio			(1.01)			

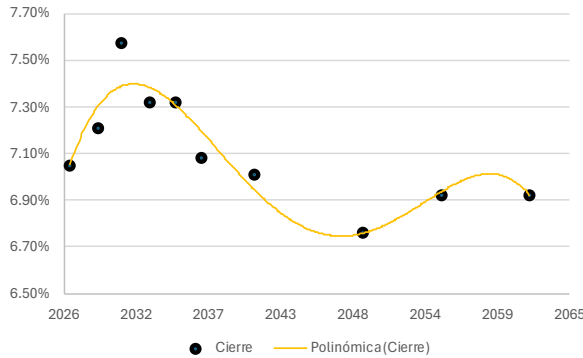
Fuente: Precia

Gráfica 1. Precios de negociación de Petróleo WTI



Fuente: Bloomberg

Curva de TES en UVR



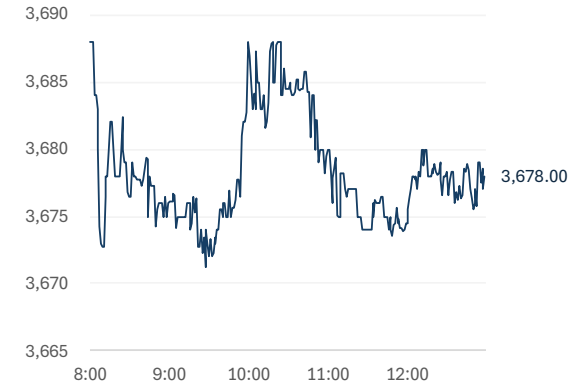
Fuente: Precia

Variaciones de los TES en UVR

TES	Cierre	Cierre t-1	Variación Pbs	31-mar-26	Var. Año Corrido (Pbs)	Dur.
mar-27	7.05%	6.99%	5.50	0	70.49	1.20
abr-29	7.21%	7.18%	3.40	7.22%	(0.10)	3.00
ene-31	7.57%	7.54%	3.30	7.56%	0.19	3.90
mar-33	7.32%	7.30%	2.50	7.25%	0.69	5.90
abr-35	7.32%	7.30%	2.40	7.25%	0.70	6.80
feb-37	7.08%	7.06%	2.20	7.01%	0.73	8.10
mar-41	7.01%	6.99%	2.10	6.94%	0.69	9.50
jun-49	6.77%	6.75%	1.80	6.70%	0.65	13.13
may-55	6.92%	6.90%	1.80	6.86%	0.65	12.99
feb-62	6.93%	6.92%	0.60	6.86%	0.70	12.97
Promedio			2.56			

Fuente: Precia

Gráfica 2. Precios de Cotización Intradía del dólar Spot



Fuente: Bloomberg



Síguenos en nuestras redes sociales



Gerencia de Fondos de Inversión Colectiva

Jairo Alonso Gonzalez Melo

Gerente de FICs

Shirley Katerine Castaño Moreno

Trader de FICs

Diego Fernando Saenz Monsalve

Director de Estrategia de Inversiones

Laura Valentina Bocanegra Narváez

Estudiante en práctica profesional



1er lugar
"Renta Fija Pesos de Corto Plazo"
Prixtar 2024

Área de investigaciones económicas de Bancóldex.

Ana María Rodríguez Pulecio

Ejecutiva de análisis económico

Maria Paula Basto Lozano

Analista de investigación económica.

"El contenido de la presente comunicación o mensaje no constituye una recomendación profesional para realizar inversiones en los términos del artículo 2.40.1.1.2 del Decreto 2555 de 2010 o las normas que lo modifiquen, sustituyan o complementen"



Síguenos en nuestras redes sociales

