

Estimado inversionista,

Los fondos FIC Fiducoldex, FIC Objetivo y FIC Capital Inteligente registraron rentabilidades positivas en una jornada marcada por una alta volatilidad en el mercado local. El movimiento estuvo influenciado por el deterioro en el sentimiento de riesgo tras la publicación de encuestas presidenciales, el aumento en la demanda de dólares por parte del Ministerio de Hacienda y la persistente incertidumbre frente al panorama fiscal y político del país.

Adicionalmente, el mercado continua reaccionando a las operaciones de manejo de deuda como la recompra de bonos globales de parte del Ministerio de Hacienda que busca mejorar el perfil de vencimientos y reducir costos de financiamiento, mientras avanzó también en recompras de TES en el mercado local. Estas medidas fueron interpretadas como un esfuerzo por fortalecer la liquidez y estabilizar las condiciones de financiamiento en medio de un entorno de déficit fiscal elevado.

En términos de mercado, la jornada estuvo caracterizada por una desvalorización generalizada en la deuda pública, reflejando mayores primas de riesgo y un ajuste en las expectativas de inflación. En deuda privada, los activos indexados al IBR e IPC presentaron presiones al alza, mientras que la tasa fija corporativa logró sostener valorizaciones marginales. A pesar de este entorno retador, los portafolios mantuvieron un comportamiento favorable gracias a su diversificación y a la exposición en activos corporativos que amortiguaron la volatilidad observada en la curva soberana.



Comportamiento local

En el mercado de la deuda corporativa se evidenció un comportamiento de desvalorización en las curvas. En la TF se observa un promedio en la curva de 2.11 puntos básicos, desvalorización marcada en el nodo de 1460 días con 12.1 puntos básicos. La deuda indexada al IPC presentó una jornada de depreciación en promedio de 2.2 puntos básicos, aumentos en la parte corta, en el nodo de 30 días se evidencia una variación de 10.9 puntos básicos. Por su lado, el IBR percibió un comportamiento de desvalorización con una variación promedio de 10.2, especialmente en los nodos de 273, 365 y 549 días con 11.9, 17.05 y 20.7 puntos básicos.

En cuanto a la deuda pública, se presenció un aumento en los volúmenes negociados durante la jornada. Los TES TF COP aumentaron en \$90 mil millones en MT, llegando hasta \$1.56 billones; en cierre, SEN pasó de \$2.94 billones a \$2.38 billones, registrando un decrecimiento de \$552 mil millones frente a la jornada previa. Por otro lado, los TCOs presentaron negociaciones de \$465 mil millones en Master Trader frente a los \$539 mil millones de la jornada previa, de parte de SEN se evidenciaron operaciones de \$15 mil millones.

Fiducoldex FIC



Riesgo: Conservador



Activo: Renta Fija Pesos Entidades Públicas



AUM: 1.96 Billones




El FIC Fiducoldex reportó una rentabilidad del **11.05% e.a.** en los últimos 30 días y del **8.23% e.a.** en el año. El desempeño de la sesión estuvo impulsado por la valorización registrada en los títulos indexados al IBR y de deuda pública de corto plazo (TCO), capturando la compresión de tasas en estos segmentos para favorecer el crecimiento del valor de la unidad. Con una duración de **142.07 días**, una volatilidad del **0.14%** y un índice de Sharpe de **72.93**, el portafolio mantiene una gestión técnica orientada a aprovechar los activos de liquidez y ser resiliente dentro de la dinámica actual del mercado.



Síguenos en nuestras redes sociales



Fiducoldex Objetivo FIC

 Riesgo: Conservador


 Activo: Renta Fija Baja Duración

 AUM: 428 Mil Millones




El FIC Objetivo reportó una rentabilidad del **10.06% e.a.** en los últimos 30 días y del **7.81% e.a.** en el periodo de 180 días. El resultado de la jornada se vio favorecido por la valorización de las posiciones propias del fondo en títulos atados al IBR e IPC, logrando que estos activos puntuales se apreciaran y defendieran el valor de la unidad frente al entorno de desvalorización observado en los índices generales de la deuda privada. Con una duración de **82.68 días**, una volatilidad del **0.10%** y un índice de Sharpe de **95.70**, el fondo reafirma su perfil de estabilidad frente a las depreciaciones del mercado.

Fiducoldex Capital Inteligente

 Riesgo: Conservador

 Activo: Renta Fija Corto Plazo

 AUM: 21 Mil Millones



El FIC Capital Inteligente reportó una rentabilidad del **11.30% e.a.** en los últimos 30 días y del **6.16% e.a.** en el año. El desempeño de la sesión estuvo impulsado por la exposición a títulos con indexación a la divisa estadounidense, los cuales permitieron capturar un diferencial positivo por el comportamiento de estos activos, desvinculándose de las presiones de la deuda local. Con una duración de **98.10 días**, una volatilidad del **0.37%** y un índice de Sharpe de **28.51**, el fondo continúa aprovechando su estrategia de diversificación para mantener la apreciación del mismo.



Síguenos en nuestras redes sociales



Comportamiento nacional e internacional

Colombia: La mediana de analistas proyecta que el Banco de la República incrementará la tasa de interés de referencia en 50 pbs en su reunión de este jueves. La reducción en el ritmo de incrementos de la tasa de interés (después de los dos incrementos consecutivos de 100 pbs) se dará gracias a que las expectativas de inflación empezaron a contenerse. El promedio de analistas proyecta que la inflación en 12 meses estará en 5,60% a/a, por debajo del 5,94% que alcanzó en la encuesta del Banco de la República a analistas en enero. La inflación a un año derivada de las tasas de interés implícitas en el mercado de TES se ubica en 5,04% a/a, significativamente por debajo de la de 6,78% a/a que alcanzó a subir en enero de este año. Serán muy importantes los detalles que se puedan conocer de la reunión de política y los argumentos de grupo mayoritario que llegará a la decisión del incremento, vs los argumentos del grupo minoritario que ha votado por que la tasa de interés permanezca inalterada o con recortes. La próxima semana se dará a conocer la publicación del Informe de Política Monetaria, en la que el equipo técnico del Banco de la República actualizará sus pronósticos de inflación y crecimiento económico, y en el que comparará la senda estimada de tasas de interés derivada de sus pronósticos con la de la mediana de los analistas. Toda esta información será muy relevante para el pronóstico de la tasa de interés en el mediano plazo, pues la mediana de analistas estima que serán necesarios dos incrementos adicionales de 25pb en las reuniones de junio y julio, hasta una tasa de interés de 12,25%.

EE.UU: Esta semana se conocerán los resultados de los principales indicadores macroeconómicos. Respecto a la inflación, el promedio de analistas espera que la inflación total PCE continúe acelerándose por cuenta del aumento en los precios de los energéticos, hasta ubicarse en 3,5% a/a en abril, superior a la de 2,8% a/a en el mes anterior. Por su parte, esperan que la inflación subyacente (que excluye alimentos y energía) se acelere hasta 3,2% en abril, superior a la de 3,0% en el mes anterior. Por otra parte, esperan que el PIB acelere su crecimiento a hasta 2,5% t/a en 1T26, significativamente superior al de 0,5% a/a en 4T25. Todos los analistas y el mercado financiero esperan que la Fed deje las tasas de interés inalteradas en su reunión del miércoles en el rango 3,50% – 3,75%. El mercado financiero estará atento a los pronunciamientos de la Fed frente a las recientes presiones al alza en la inflación por cuenta del incremento de los precios de los commodities por cuenta de la guerra con Irán que completa dos meses. Será muy importante su diagnóstico de la evolución de la actividad económica y del mercado laboral, pues el balance de riesgos se ve afectado en las dos vías por la guerra con Irán. Finalmente, los mercados financieros estarán atentos a los pronunciamientos de Jerome Powell en esta rueda de prensa, pues su mandato termina el 15 de mayo, y no se ha nombrado oficialmente a su sucesor Kevin Maxwell Warsh.

Eurozona: Este jueves se conocerán los resultados de los principales indicadores macroeconómicos. Respecto a la inflación, el promedio



Síguenos en nuestras redes sociales



de analistas espera que la inflación total continúe acelerándose por cuenta del aumento en los precios de los energéticos, hasta ubicarse en 3,0% a/a en abril, superior a la de 2,6% a/a en el mes anterior. Sin embargo, anticipan que la inflación subyacente (que excluye alimentos y energía) se desacelere hasta 2,2% en abril, por debajo de la de 2,3% en el mes anterior. Por otra parte, esperan que el PIB desacelere su crecimiento a 0,9% a/a en 1T26, inferior al de 1,2% a/a en 4T25, consistente con la desaceleración de la actividad económica que se anticipa en el consolidado del año. A pesar de las presiones inflacionarias y debilidad de la actividad económica, todos los analistas y el mercado financiero esperan que el Banco

Central Europeo mantenga inalteradas las tasas de interés, de manera que la tasa de depósito se ubique en 2.0%.

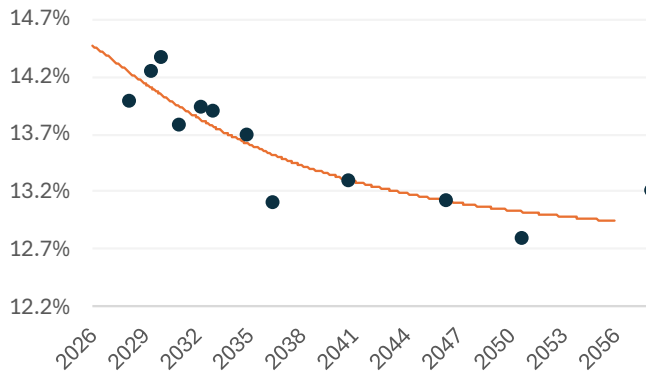
	27-abr-26	24-abr-26	Variación Diaria
Dow Jones	49167,8	49230,7	-0,13%
S&P 500	7173,9	7165,1	0,12%
Euro Stoxx 50	5860,3	5883,5	-0,39%
Brent (US/Barril)	108,2	105,3	2,74%
WTI (US/Barril)	96,6	94,4	2,37%
USDCOP	3641,0	3557,0	2,36%



Síguenos en nuestras redes sociales



Curva de TES en pesos



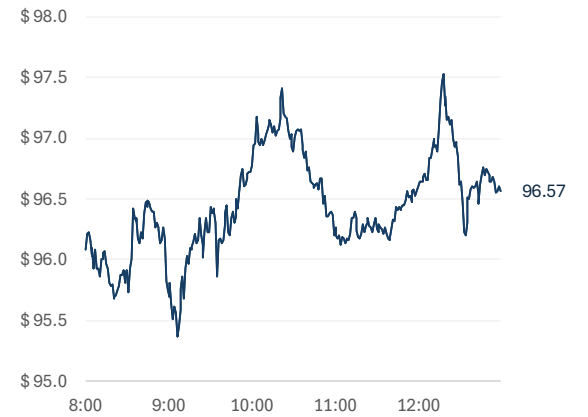
Fuente: Bloomberg

Variaciones de los TES en Pesos

TES	Cierre	Cierre t-1	Variación Pbs	31-mar-26	Var. Año Corrido (Pbs)	Dur.
ago-26	10.98%	10.97%	0.80	12.19%	(12.09)	0.69
nov-27	13.61%	13.60%	1.70	13.95%	(3.33)	1.82
abr-28	13.90%	13.79%	10.20	13.91%	(0.12)	2.18
ago-29	14.06%	13.90%	16.90	13.77%	2.96	3.10
feb-30	14.17%	14.09%	8.40	14.07%	1.01	4.01
sep-30	13.90%	13.81%	9.30	13.87%	0.39	4.23
mar-31	13.68%	13.59%	8.90	13.67%	0.02	5.08
jun-32	13.60%	13.48%	11.70	13.52%	0.80	4.57
feb-33	13.74%	13.52%	22.00	13.50%	2.43	6.34
oct-34	13.26%	13.14%	12.10	13.12%	1.35	5.37
ene-35	13.43%	13.41%	2.20	13.59%	(1.66)	7.05
jul-36	12.97%	12.93%	4.10	12.83%	1.37	7.29
nov-40	13.06%	13.01%	5.00	13.14%	(0.74)	7.61
may-42	12.81%	12.81%	(0.10)	13.04%	(2.30)	7.80
jul-46	12.84%	12.78%	6.20	12.96%	(1.20)	9.85
oct-50	12.68%	12.55%	13.30	12.82%	(1.36)	7.86
mar-58	13.06%	12.96%	9.70	13.20%	(1.42)	8.86
Promedio			8.38			

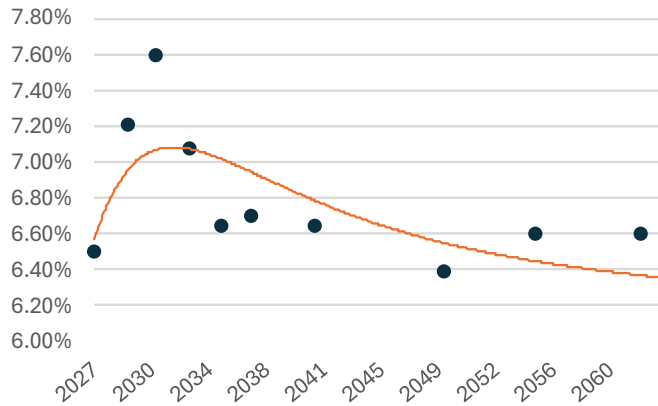
Fuente: Precia

Gráfica 1. Precios de negociación de Petróleo WTI



Fuente: Bloomberg

Curva de TES en UVR



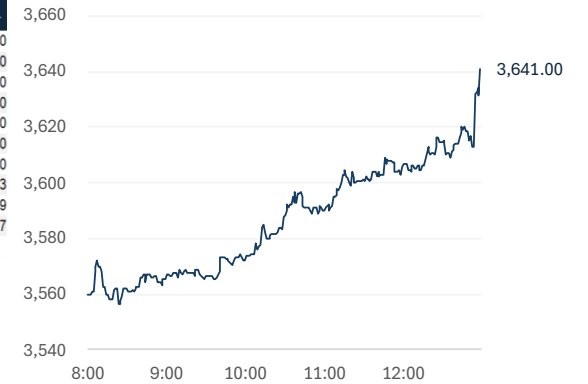
Fuente: Bloomberg

Variaciones de los TES en UVR

TES	Cierre	Cierre t-1	Variación Pbs	31-mar-26	Var. Año Corrido (Pbs)	Dur.
mar-27	6.44%	6.46%	(2.00)	6.88%	(4.41)	1.20
abr-29	7.11%	7.02%	8.40	7.22%	(1.18)	3.00
ene-31	7.43%	7.32%	10.20	7.56%	(1.30)	3.90
mar-33	7.00%	6.99%	0.80	7.25%	(2.59)	5.90
abr-35	6.66%	6.65%	1.40	7.25%	(5.88)	6.80
feb-37	6.73%	6.73%	0.90	7.01%	(2.75)	8.10
mar-41	6.65%	6.64%	0.50	6.94%	(2.96)	9.50
jun-49	6.41%	6.43%	(1.90)	6.70%	(2.90)	13.13
may-55	6.54%	6.50%	4.00	6.86%	(3.22)	12.99
feb-62	6.56%	6.57%	(1.30)	6.86%	(2.96)	12.97
Promedio			2.10			

Fuente: Precia

Gráfica 2. Precios de Cotización Intradía del dólar Spot



Fuente: Bloomberg



Síguenos en nuestras redes sociales



Gerencia de Fondos de Inversión Colectiva

Jairo Alonso Gonzalez Melo

Gerente de FICs

Shirley Katerine Castaño Moreno

Trader de FICs

Diego Fernando Saenz Monsalve

Director de Estrategia de Inversiones

Laura Valentina Bocanegra Narváez

Estudiante en práctica profesional



1er lugar
"Renta Fija Pesos de Corto Plazo"
Prixtar 2024

Área de investigaciones económicas de Bancóldex.

Ana María Rodríguez Pulecio

Ejecutiva de análisis económico

Maria Paula Basto Lozano

Analista de investigación económica.

"El contenido de la presente comunicación o mensaje no constituye una recomendación profesional para realizar inversiones en los términos del artículo 2.40.1.1.2 del Decreto 2555 de 2010 o las normas que lo modifiquen, sustituyan o complementen"



Síguenos en nuestras redes sociales

