

Estimado inversionista,

Los fondos FIC Fiducoldex, FIC Objetivo y FIC Capital Inteligente registraron resultados positivos en la jornada, en un entorno donde las curvas locales mostraron comportamientos diferenciados. En deuda pública, los TES tasa fija mantuvieron una valorización en varios nodos, mientras que los TCO presentaron un desempeño mixto con presiones principalmente en los vencimientos más cercanos. En deuda privada, el mejor tono se observó en los segmentos indexados al IPC y al IBR, que presentaron descensos de tasa en tramos medios y largos, contrastando con ajustes en la tasa fija en distintos vencimientos.

El contexto de mercado estuvo marcado por un aumento en la cautela de los inversionistas, en un escenario de mayor aversión al riesgo global y baja liquidez internacional por la coincidencia de varios festivos. A esto se sumaron las tensiones geopolíticas y la evolución de las negociaciones en Medio Oriente, que continuaron incidiendo sobre el precio del petróleo y la dinámica de los activos financieros. En el frente local, la atención se concentró en la segunda vuelta presidencial, factor que ha llevado a un posicionamiento más táctico de los agentes y a movimientos en la tasa de cambio, junto con una mayor sensibilidad de los activos ante cualquier novedad.

Adicionalmente, los mercados incorporan el seguimiento a las decisiones de política monetaria internacional, particularmente de la Reserva Federal, así como a las cifras externas y locales que puedan influir sobre expectativas de tasa de inflación. En este contexto, la dinámica reciente de las curvas refleja un balance entre factores externos, incertidumbre política local y condiciones de liquidez, que continúan marcando la evolución de los activos.



Comportamiento local

En el mercado de la deuda corporativa se evidenció un comportamiento mixto en las curvas. En la TF se observa un promedio en la curva de 2 puntos básicos, desvalorización marcada en el nodo de 30 días con 27 puntos básicos. La deuda indexada al IPC presentó una jornada de valorización en promedio de 3 puntos básicos con presiones en los nodos de 90 y 3650 días con 11 puntos básicos. Por su lado, el IBR percibió valorización en promedio de 7 puntos básicos, presión en especial en el nodo de 1095 días de 30 puntos básicos.

En cuanto a la deuda pública, se presenció una disminución en los volúmenes negociados durante la jornada. Los TES TF COP disminuyeron en \$493 mil millones en MT, llegando hasta \$1.55 billones; en cierre, SEN pasó de \$1.96 billones a \$1 billones, registrando un decrecimiento de \$962 mil millones frente a la jornada previa. Por otro lado, los TCOs presentaron negociaciones de \$399 mil millones en Master Trader frente a los \$151 mil millones de la jornada previa, de parte de SEN no se evidenciaron operaciones.

Fiducoldex FIC

 Riesgo: Conservador  Activo: Renta Fija Pesos Entidades Públicas  AUM: 2.37 Billones




El FIC Fiducoldex registró una rentabilidad de **11.96% e.a.** en los últimos 30 días y de **8.59% e.a.** en el horizonte de 360 días. El resultado diario estuvo asociado a la valorización de títulos indexados al IBR, cuyos movimientos favorables en distintos vencimientos incidieron sobre la valoración del portafolio. La duración se ubicó en **114 días**, con una volatilidad de **0.22%** y un índice de Sharpe de **50.08**, métricas que muestran una relación consistente entre el retorno reciente y la estabilidad observada en la evolución de la unidad.



Síguenos en nuestras redes sociales



Fiducoldex Objetivo FIC

 Riesgo: Conservador


 Activo: Renta Fija Baja Duración

 AUM: 431 Mil Millones




El FIC Objetivo presentó una rentabilidad de **10.82% e.a.** a 30 días y de **8.30% e.a.** en 360 días. Durante la jornada, el desempeño estuvo determinado por referencias indexadas al IBR en el corto plazo, en las que se observaron valorizaciones que impactaron en gran medida la valoración diaria del fondo. La duración cerró en **96 días**, con una volatilidad de **0.11%** y un índice de Sharpe de **91.05**, lo que permite una lectura de desempeño reciente con un diferencial favorable entre retorno acumulado y bajo riesgo registrado.

Fiducoldex Capital Inteligente

 Riesgo: Conservador

 Activo: Renta Fija Corto Plazo

 AUM: 22 Mil Millones



El FIC Capital Inteligente alcanzó una rentabilidad de **19.15% e.a.** en los últimos 30 días y de **7.19% e.a.** en el horizonte de 360 días. El comportamiento estuvo asociado a la valorización de instrumentos en tasa fija de deuda pública y privada en vencimientos de mayor plazo, donde se concentraron los movimientos más favorables de la jornada. La duración se situó en **366 días**, con una volatilidad de **0.73%** y un índice de Sharpe de **23.45**, registros que reflejan un comportamiento donde los cambios en curvas de mayor plazo tienen una incidencia más visible sobre la evolución del fondo teniendo en cuenta la estrategia del mismo.



Comportamiento Nacional e Internacional

Colombia: El Índice de Actividad Económica creció 3,3% a/a en abril, en línea con lo que esperaba el promedio de analistas. Si bien el crecimiento es inferior al de 3,9% a/a en marzo, es significativamente más alto al de 2,2% a/a del PIB en 1T26. Los impulsores del crecimiento fueron los sectores de "Administración pública y Entretenimiento" que aceleraron su crecimiento de forma significativa hasta 8,0% a/a, significativamente mayor al de 5,1% a/a en 1T26; lo que demuestra un exceso en el gasto total (tanto el público como el de los hogares) y que mantiene la tendencia al alza en la inflación. Por el contrario, se registró un fuerte deterioro en el crecimiento de la "Manufactura y construcción" que registraron un crecimiento apenas del 0,3% a/a en abril, inferior al de 0,9% a/a en 1T26. La composición del crecimiento económico y la evolución de la inflación sustentan la necesidad de una política monetaria más restrictiva, que lleve al Banco de la República a incrementar la tasa de interés en las futuras reuniones de política.

Japón: En línea con lo que esperaba el promedio de analistas, la inflación total se aceleró a 1,5% a/a en mayo, superior a la de 1,4% a/a en el mes. El resultado estuvo explicado principalmente por la

aceleración en los precios de transporte relacionado con el aumento en los precios de los combustibles debido al conflicto en Medio Oriente. En contraste la inflación que excluye alimentos frescos y energía se desaceleró a 1,8% a/a en mayo, como lo esperaba el consenso de analistas y por debajo de la de 1,9% a/a en el mes anterior. A pesar de la desaceleración reciente de la inflación subyacente, los analistas y el Banco de Japón esperan que supere la meta del 2,0% a finales del año, con lo que se mantiene la expectativa de los analistas y el mercado de que el Banco de Japón continúe con la normalización monetaria, de manera que aumente las tasas de interés desde la de 1,0% actual, hasta el 1,25% al cierre del año.

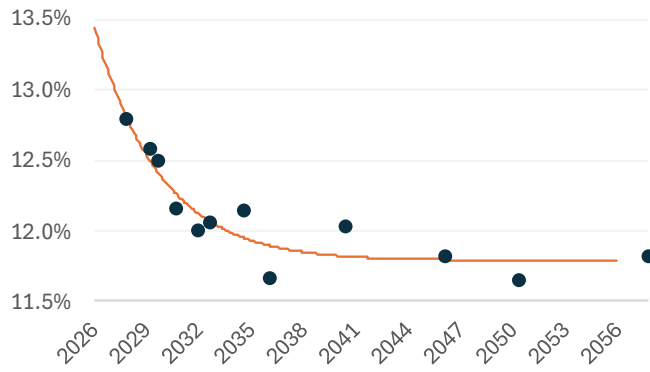
	19-jun-26	18-jun-26	Variación Diaria
Dow Jones	51564,7	51564,7	0,00%
S&P 500	7500,6	7500,6	0,00%
Euro Stoxx 50	6293,1	6323,3	-0,48%
Brent (US/Barril)	80,6	79,9	0,90%
WTI (US/Barril)	77,5	76,6	1,23%
USDCOP	3441,0	3441,0	0,00%



Síguenos en nuestras redes sociales



Curva de TES en pesos



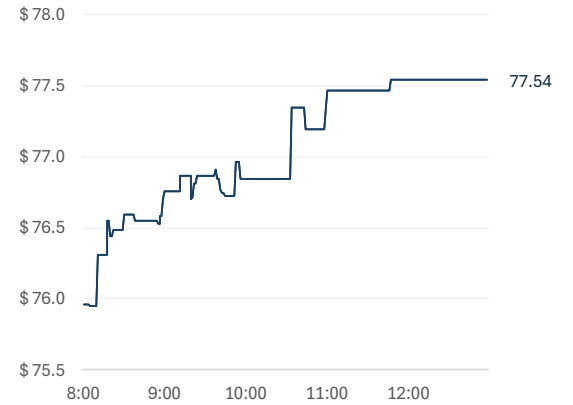
Fuente: Bloomberg

Variaciones de los TES en Pesos

TES	Cierre	Cierre t-1	Variación Pbs	31-may-26	Var. Año Corrido (Pbs)	Dur.
nov-27	12.83%	12.84%	(1.50)	13.93%	(10.99)	1.82
abr-28	12.82%	12.82%	(0.10)	14.02%	(11.96)	2.18
ago-29	12.69%	12.63%	5.70	14.14%	(14.52)	3.10
feb-30	12.66%	12.64%	1.90	14.31%	(16.55)	4.01
sep-30	12.60%	12.60%	(0.10)	14.14%	(15.41)	4.23
mar-31	12.45%	12.40%	5.30	14.00%	(15.50)	5.08
jun-32	12.25%	12.26%	(0.90)	13.98%	(17.30)	4.57
feb-33	12.21%	12.24%	(3.00)	13.90%	(16.97)	6.34
oct-34	12.17%	12.11%	5.80	13.76%	(15.85)	5.37
ene-35	12.25%	12.24%	0.80	13.73%	(14.79)	7.05
jul-36	11.90%	11.94%	(4.40)	13.15%	(12.55)	7.29
nov-40	12.16%	12.18%	(1.70)	13.41%	(12.52)	7.61
may-42	11.91%	12.00%	(8.70)	13.20%	(12.83)	7.80
jul-46	11.92%	11.95%	(2.90)	13.20%	(12.77)	9.85
oct-50	11.73%	11.74%	(0.70)	12.78%	(10.46)	7.86
mar-58	11.96%	11.99%	(3.30)	13.18%	(12.15)	8.86
Promedio			(0.49)			

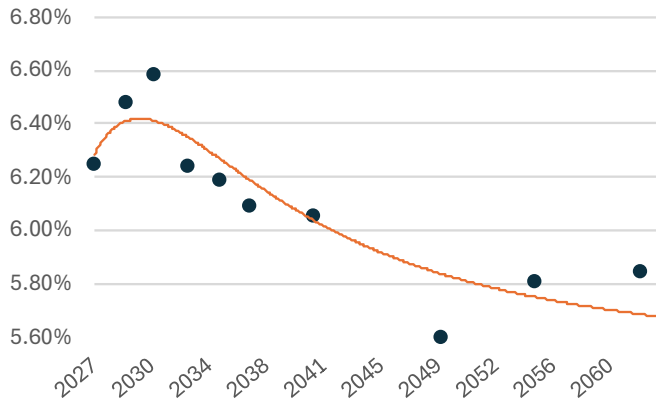
Fuente: Precia

Gráfica 1. Precios de negociación de Petróleo WTI



Fuente: Bloomberg

Curva de TES en UVR



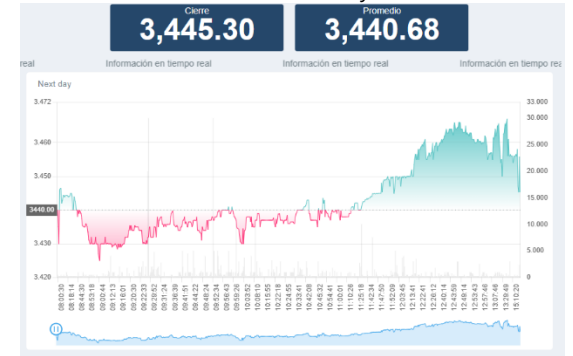
Fuente: Bloomberg

Variaciones de los TES en UVR

TES	Cierre	Cierre t-1	Variación Pbs	31-may-26	Var. Año Corrido (Pbs)	Dur.
mar-27	6.29%	6.25%	3.70	6.56%	(2.68)	1.20
abr-29	6.51%	6.52%	(1.00)	7.22%	(7.05)	3.00
ene-31	6.64%	6.54%	10.00	7.48%	(8.44)	3.90
mar-33	6.53%	6.48%	5.20	6.89%	(3.62)	5.90
abr-35	6.30%	6.39%	(9.00)	6.90%	(6.04)	6.80
feb-37	6.30%	6.24%	5.90	6.70%	(3.98)	8.10
mar-41	6.16%	6.15%	0.90	6.59%	(4.29)	9.50
jun-49	5.77%	5.70%	6.70	6.35%	(5.82)	13.13
may-55	5.85%	5.78%	7.10	6.40%	(5.52)	12.99
feb-62	5.91%	5.84%	7.10	6.38%	(4.76)	12.97
Promedio			3.66			

Fuente: Precia

Gráfica 2. Precios de Cotización Intradía del dólar NextDay



Fuente: SET-ICAP



Síguenos en nuestras redes sociales



Gerencia de Fondos de Inversión Colectiva

Jairo Alonso Gonzalez Melo

Gerente de FICs

Shirley Katerine Castaño Moreno

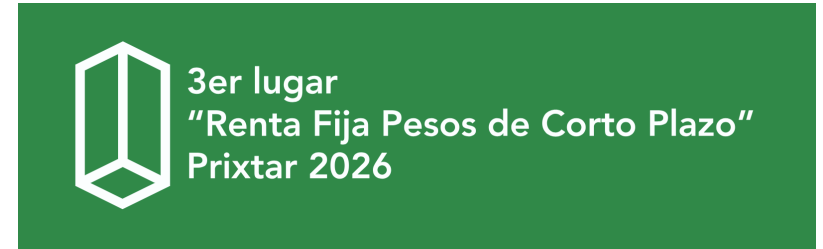
Trader de FICs

Diego Fernando Saenz Monsalve

Director de Estrategia de Inversiones

Laura Valentina Bocanegra Narváez

Estudiante en práctica profesional



Área de investigaciones económicas de Bancóldex.

Ana María Rodríguez Pulecio

Ejecutiva de análisis económico

Maria Paula Basto Lozano

Analista de investigación económica.

"El contenido de la presente comunicación o mensaje no constituye una recomendación profesional para realizar inversiones en los términos del artículo 2.40.1.1.2 del Decreto 2555 de 2010 o las normas que lo modifiquen, sustituyan o complementen"



Síguenos en nuestras redes sociales

