

Estimado inversionista,

Los fondos FIC Fiducoldex, FIC Capital Inteligente y FIC Objetivo registraron rentabilidades positivas, en un entorno donde la renta fija local mantuvo una dinámica favorable, incluso en medio de un contexto macroeconómico retador marcado por presiones inflacionarias y expectativas de nuevos incrementos en la tasa de política monetaria.

En el mercado de deuda pública, la atención de los inversionistas se concentró en la próxima decisión del Banco de la República, con expectativas de un tono aún restrictivo. No obstante, durante la jornada se observó un comportamiento favorable en la curva de TES tasa fija, con descensos en tasas que reflejaron una valorización, particularmente en un entorno donde los niveles actuales continúan siendo atractivos y sostienen la demanda por estos títulos.

Por su parte, la deuda privada se consolidó como el principal motor de valorización de los portafolios, evidenciando una recuperación más marcada en los instrumentos indexados al IBR, así como en títulos a tasa fija y referenciados a IPC, los cuales presentaron descensos en tasas a lo largo de diferentes tramos de la curva. Este comportamiento favoreció especialmente los segmentos de corto y mediano plazo, impulsando la valoración de los fondos. En conjunto, estos factores explican el desempeño positivo de los tres fondos, en línea con su estrategia de inversión y su exposición a distintos segmentos de la renta fija local.



Comportamiento local

En el mercado de la deuda corporativa se evidenció un comportamiento de valorización en las curvas. En la TF se observa un promedio en la curva de (4.5) puntos básicos, con valorización marcada en los nodos de 365 y 1095 días con (22) y (29) puntos básicos. La deuda indexada al IPC presentó una jornada de apreciación, en especial en la parte corta de la curva en los nodos de 61, 92 y 549 días, con (3.8), (3.4) y (7.4) puntos básicos respectivamente, para un promedio de (0.10) puntos básicos sin muchos cambios para la jornada. Por su lado, el IBR percibió un comportamiento de aumento de valor a lo largo de la curva, con valorización marcada en el nodo de 549 días con (14) puntos básicos para un promedio de (4.67) puntos básicos.

En cuanto a la deuda pública, se presencié un aumento en los volúmenes negociados durante la jornada. Los TES TF COP aumentaron en \$413 mil millones en MT, llegando hasta \$2.02 billones; en cierre, SEN pasó de \$2.06 billones a \$2.31 billones, registrando un crecimiento de \$253 mil millones frente a la jornada previa. Por otro lado, los TCOs presentaron negociaciones de \$137 mil millones en Master Trader frente a los \$28 mil millones de la jornada previa, de parte de SEN se evidenciaron operaciones de \$110 mil millones.

Fiducoldex FIC



Riesgo: Conservador



Activo: Renta Fija Pesos Entidades Públicas



AUM: 1.85 Billones



El FIC Fiducoldex reportó una rentabilidad del **10.53% e.a.** en los últimos 30 días y del **8.02% e.a.** en el último año. Su desempeño diario se fundamentó en la deuda privada en tasa fija con indexaciones a IBR e IPC, activos que capturaron de manera efectiva los movimientos favorables de la jornada. Con una duración de **127.94 días** y una volatilidad de **0.17%**, el fondo mantiene un índice de Sharpe de **51.19**, reflejando una gestión técnica consistente con sus objetivos y estrategia.



Síguenos en nuestras redes sociales



Fiducoldex Objetivo FIC

 Riesgo: Conservador




Activo: Renta Fija Baja Duración



AUM: 423 Mil Millones

El FIC Objetivo alcanzó una rentabilidad del **9.76% e.a.** en los últimos 30 días y del **7.43% e.a.** a 180 días. La valorización de la unidad fue impulsada principalmente por la deuda privada en tasa fija, aprovechando la compresión de rendimientos observada en el mercado. El portafolio presenta una duración de **74.24 días** y una volatilidad de **0.08%**, factores que se traducen en un índice de Sharpe de **101.47**, consolidando un comportamiento técnico sólido y resiliente.

Fiducoldex Capital Inteligente

 Riesgo: Conservador



Activo: Renta Fija Corto Plazo



AUM: 21 Mil Millones

El FIC Capital Inteligente registró una rentabilidad mensual del **6.75% e.a.** y anual del **5.93% e.a.**. El driver del día fue la exposición a deuda privada en tasa fija en nodos de mayor sensibilidad, lo que permitió capturar de forma eficiente los desplazamientos de la curva de rendimientos. Al mantener una duración de **406.48 días** y una volatilidad de **0.61%**, el fondo reportó un índice de Sharpe de **4.23**, demostrando un aprovechamiento óptimo de las condiciones de mercado en su segmento.



Comportamiento nacional e internacional

Colombia: La encuesta del Citi Bank mostró que el promedio de analistas proyecta que la inflación se acelerará hasta 5.45% a/a en marzo, por encima de la de 5.29% a/a en febrero. A pesar de que el rango de pronóstico es amplio, en todos los casos se proyecta que la inflación se acelere en marzo, incluso el más optimista de los analistas espera que la inflación pase de 5.29% a 5.35%. En Bancóldex proyectamos una inflación de 5.36% a/a en marzo. Sin embargo, el rango de pronóstico está sesgado al alza, pues el 52% de los analistas espera una inflación superior al 5.44%. Con lo anterior, la mediada de analistas proyecta que el Banco de la República incremente la tasa de interés en 100 pbs en su reunión del martes de la otra semana, 25 pbs más de lo que se esperaba en las encuestas de Fedesarrollo y del Banco de la República realizadas las primeras semanas de marzo. En Bancoldex desde inicios del mes pronosticamos un incremento de 100 pbs, con el movimiento la tasa de interés del Banco subiría hasta 11.25%, superior a la de 10.25% actual. En cuanto al pronóstico de mediano plazo, el promedio de analistas espera una aceleración de la inflación hasta 6.30% a/a a cierre del año, levemente por encima de nuestro pronóstico de 6.21% a/a en Bancóldex. El 60% de los analistas espera que la inflación aumente hasta un rango entre 6.14% a/a y 6.51% a/a, en todo caso superior a la de 5.29% a/a actual. En cuanto a la tasa del Banco de la República, la mediana de analistas espera incrementos adicionales que lleven la tasa de interés hasta 12.0% a final del año, 25 pbs por encima de la que proyectamos en Bancoldex.

Estados Unidos: En la encuesta actualizada a analistas económicos de Bloomberg, el promedio de analistas mantuvo la expectativa de que la actividad económica crezca 2.3% t/a en 1T26, superior al de 0.7% t/a en 4T25. Sin embargo, corrieron a la baja el pronóstico de los dos siguientes trimestres, con lo que redujeron el pronóstico del consolidado del año de 2.5% a 2.3%. Respecto al mercado laboral, se mantuvo la expectativa de que la tasa de desempleo cierre este año en 4.4%, mismo nivel que se registra actualmente. En cuanto a la evolución de los precios a lo largo de 2026, el promedio de analistas aumentó su proyección de inflación PCE total de 2.5% a 2.9%, y PCE núcleo 2.6% a 2.7. Finalmente, la mediana de analistas mantiene la expectativa de dos recortes de las tasas de interés de la Fed a lo largo del año. Sin embargo, retrasaron a septiembre el primer recorte, que antes se preveía ocurriera en junio y retrasaron a diciembre el recorte que antes se preveía en septiembre. Con lo que las tasas cerrarían el año en el rango de 3.50%-3.25%. Cabe recordar que los mercados financieros descartaron las expectativas de los recortes de las tasas, luego de la escalada de la guerra contra Irán que presionaría los precios de los combustibles y productos derivados.

México: El Banco de México disminuyó en 25 pbs la tasa de interés de referencia hasta 6.75% en su reunión de ayer. Si bien la mediana de analistas esperaba que la tasa se mantuviera en 7.0%, el 48% de los analistas anticipaba la reducción de 25 pbs. De acuerdo con el comunicado de prensa, la decisión se sustenta en la preocupación alrededor de la debilidad de la actividad económica. En enero, el



Síguenos en nuestras redes sociales



índice de actividad económica se deterioró más de lo que esperaba el promedio de analistas, pues se contrajo 0.3% a/a, en contraste con el crecimiento de 3.3% a/a en diciembre. La contracción sorprendió significativamente, pues el promedio de analistas esperaba un deterioro mucho menor, pero que permitiera un crecimiento aun positivo del 1.4% a/a en enero. Adicionalmente, el Banco de México destacó los riesgos a la baja en el crecimiento económico derivado de la Guerra en Medio Oriente, a pesar de que la inflación y sus expectativas incrementaron en el último mes. La mediana de analistas espera que el Banco continúe recortando las tasas hasta ubicarla en 6.5% a finales del año.

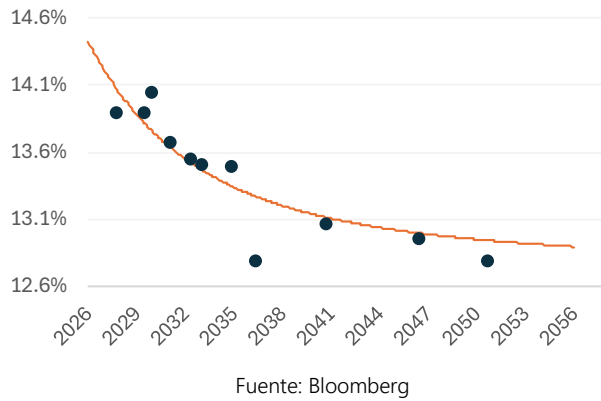
	27-mar-26	26-mar-26	Variación Diaria
Dow Jones	45166,6	45960,1	-1,73%
S&P 500	6368,9	6480,1	-1,72%
Euro Stoxx 50	5505,8	5565,9	-1,08%
Brent (US/Barril)	113,6	107,7	5,50%
WTI (US/Barril)	100,5	94,2	6,70%
USDCOP	3666,0	3675,0	-0,24%



Síguenos en nuestras redes sociales



Curva de TES en pesos



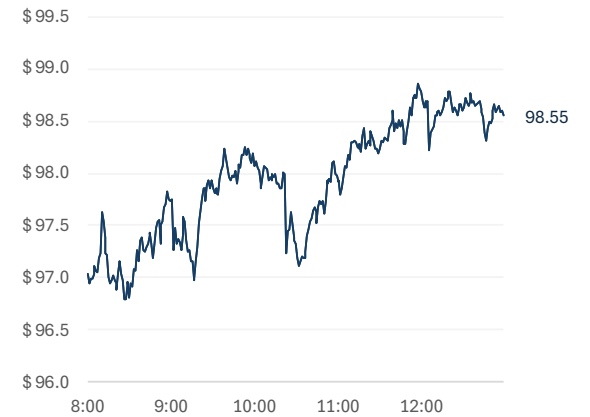
Fuente: Bloomberg

Variaciones de los TES en Pesos

TES	Cierre	Cierre t-1	Variación Pbs	28-feb-26	Var. Año Corrido (Pbs)	Dur.
ago-26	12.26%	12.10%	16.10	12.29%	(0.27)	0.69
nov-27	13.93%	13.89%	4.60	13.96%	(0.28)	1.82
abr-28	13.95%	13.90%	4.40	13.97%	(0.21)	2.18
ago-29	13.91%	13.91%	(0.70)	14.03%	(1.26)	3.10
feb-30	14.07%	14.08%	(0.90)	14.25%	(1.79)	4.01
sep-30	13.91%	13.89%	1.90	14.08%	(1.70)	4.23
mar-31	13.71%	13.78%	(6.80)	14.03%	(3.25)	5.08
jun-32	13.56%	13.60%	(3.40)	13.94%	(3.77)	4.57
feb-33	13.54%	13.57%	(3.20)	13.89%	(3.53)	6.34
oct-34	13.17%	13.25%	(6.00)	13.63%	(4.42)	5.37
ene-35	13.52%	13.54%	(2.30)	13.94%	(4.16)	7.05
jul-36	12.93%	12.94%	(1.20)	13.38%	(4.49)	7.29
nov-40	13.17%	13.26%	(9.80)	13.82%	(6.50)	7.61
may-42	13.01%	13.17%	(15.50)	13.64%	(6.31)	7.80
jul-46	13.02%	13.13%	(11.30)	13.82%	(8.07)	9.65
oct-50	12.81%	12.95%	(13.60)	13.23%	(4.22)	7.86
mar-58	13.26%	13.33%	(7.70)	13.65%	(3.88)	8.86
Promedio			(3.26)			

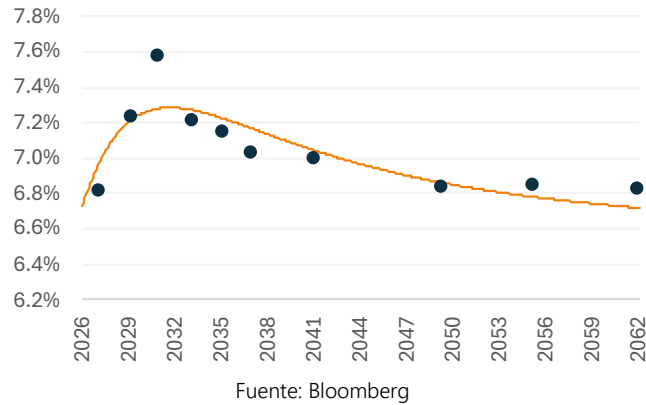
Fuente: Precia

Gráfica 1. Precios de negociación de Petróleo WTI



Fuente: Bloomberg

Curva de TES en UVR



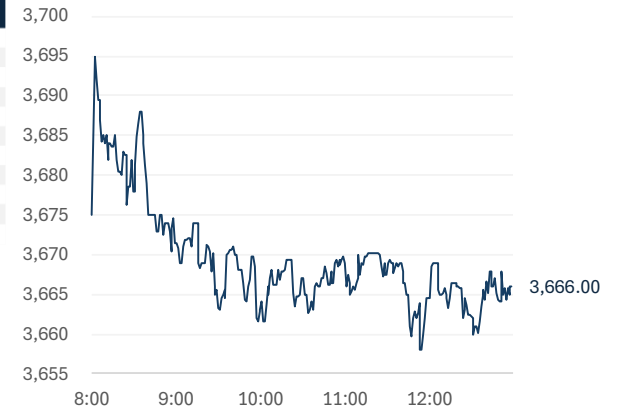
Fuente: Bloomberg

Variaciones de los TES en UVR

TES	Cierre	Cierre t-1	Variación Pbs	28-feb-26	Var. Año Corrido (Pbs)	Dur.
mar-27	6.86%	6.87%	(1.00)	5.21%	16.48	1.20
abr-29	7.26%	7.21%	5.10	6.22%	10.44	3.00
ene-31	7.63%	7.60%	2.30	7.22%	4.03	3.90
mar-33	7.23%	7.21%	2.40	6.86%	3.75	5.90
abr-35	7.23%	7.15%	8.40	6.81%	4.24	6.80
feb-37	7.00%	6.98%	1.90	6.78%	2.11	8.10
mar-41	6.99%	7.02%	(2.90)	6.89%	1.07	9.50
jun-49	6.79%	6.78%	1.40	6.60%	1.88	13.13
may-55	6.86%	6.85%	1.20	6.75%	1.16	12.99
feb-62	6.86%	6.86%	(0.70)	6.75%	1.05	12.97
Promedio			1.81			

Fuente: Precia

Gráfica 2. Precios de Cotización Intradía del dólar Spot



Fuente: Bloomberg



Síguenos en nuestras redes sociales



Gerencia de Fondos de Inversión Colectiva

Jairo Alonso Gonzalez Melo

Gerente de FICs

Shirley Katerine Castaño Moreno

Trader de FICs

Diego Fernando Saenz Monsalve

Director de Estrategia de Inversiones

Laura Valentina Bocanegra Narváez

Estudiante en práctica profesional



1er lugar
"Renta Fija Pesos de Corto Plazo"
Prixtar 2024

Área de investigaciones económicas de Bancóldex.

Ana María Rodríguez Pulecio

Ejecutiva de análisis económico

Maria Paula Basto Lozano

Analista de investigación económica.

"El contenido de la presente comunicación o mensaje no constituye una recomendación profesional para realizar inversiones en los términos del artículo 2.40.1.1.2 del Decreto 2555 de 2010 o las normas que lo modifiquen, sustituyan o complementen"



Síguenos en nuestras redes sociales

