

# Informe Diario Fondos de Inversión Colectiva.

Lunes, 21 de octubre de 2024



## Gerencia de Fondos de Inversión Colectiva

Jairo Alonso Gonzalez Melo  
Gerente de FICs

Daniel Felipe Lombana Gutiérrez  
Trader de FICs

Isabella Mejía Silva  
Estudiante en práctica de FICs

## Área de investigaciones económicas de Bancóldex.

Ana María Rodríguez Pulecio  
Ejecutiva de análisis económica

Brandon Camilo Arboleda Garzón  
Analista económico



Síguenos en nuestras redes sociales



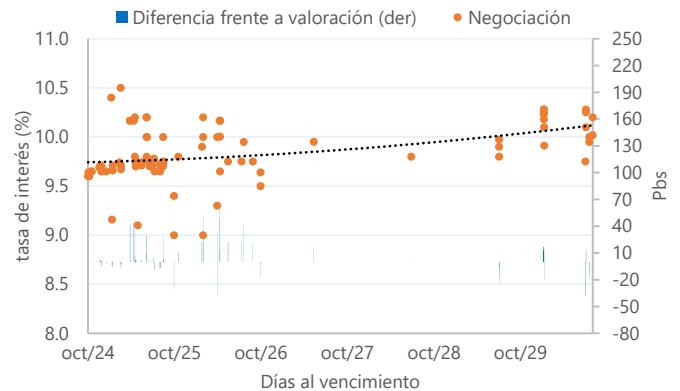
## Comportamiento del mercado colombiano

Arif Husain, director de investigaciones de renta fija, señala que los rendimientos de los bonos del Tesoro a 10 años podrían llegar al 5%. Este incremento se produciría en el contexto de un posible recorte de tasas por parte de la FED en los próximos seis meses, lo que provocaría una inclinación en la curva de rendimientos. Este fenómeno estaría impulsado por un aumento en la inflación y la incertidumbre relacionada con el gasto fiscal en Estados Unidos. Actualmente, los rendimientos de los bonos del Tesoro han alcanzado el 4.19%. Por otro lado, en la jornada de hoy el dólar cerró en \$4275.50 ubicándose \$23.3 por encima de la tasa representativa del mercado.

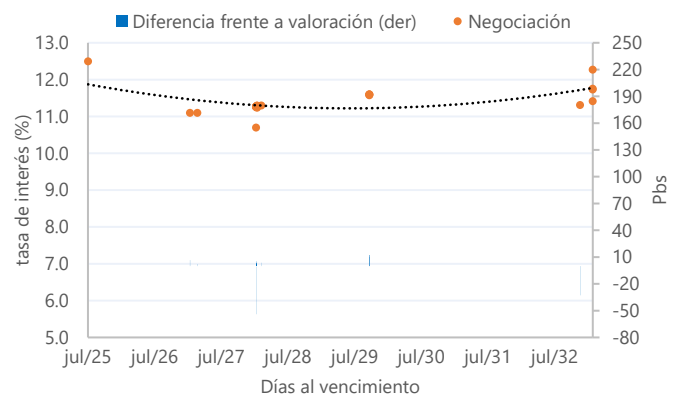
En el mercado de deuda corporativa, se presentaron negociaciones en primarios por 164.177 millones. De esta cantidad, 94.677 millones correspondieron a títulos en tasa fija, lo que equivale al 57.67%. Por otro lado, 69.500 millones se realizaron en títulos en IBR lo que equivale al 42.33% del total negociado. El mayor emisor para el mercado de primarios fue Banco AV Villas, representando el 26% del total negociado; seguido de Financiera de Desarrollo Nacional con el 20%.

En el mercado secundario, se negociaron en tasa fija 398.181 millones, presentando desvalorizaciones en promedio de 5.77 pbs. Por otra parte, el mercado en IPC se negoció por un monto de 61.966 millones, con desvalorizaciones de 2.8 pbs. Finalmente, se negociaron papeles en IBR por un monto de 44.563 millones y se desvalorizaron 6.39 pbs en la curva de rendimientos.

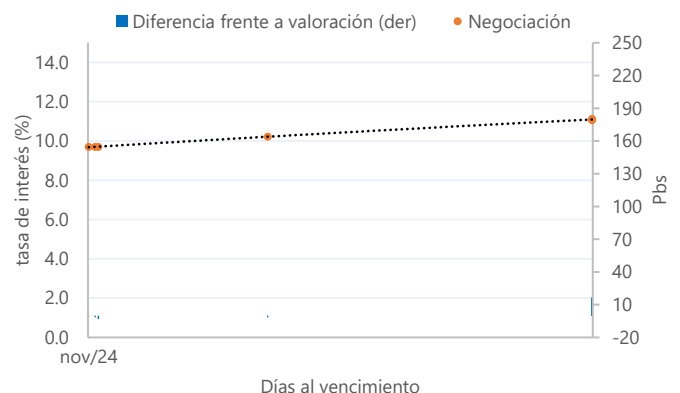
### Negociación de tasa fija



### Negociación de IPC



### Negociación de IBR



Síguenos en nuestras redes sociales



## Noticias del día

- En China, el Banco Central recortó 25 pbs sus tasas de préstamos preferenciales a uno y cinco años, ligeramente por encima de los 20 pbs que esperaba el promedio de analistas. La tasa de referencia a un año tuvo su segundo recorte en 2024 y se ubicó en 3,10%, por debajo de la expectativa de 3,15% y del 3,35% el mes anterior. La tasa a cinco años, que es referencia de las tasas hipotecarias, se ubicó en 3,60%, inferior a la expectativa de 3,65% y del 3,85% en septiembre. Adicionalmente, el gobernador del Banco Popular mencionó que esperan reducir el coeficiente de reservas de bancos comerciales entre 20-50 pbs antes que acabe el año. La serie de medidas surge en respuesta a la desaceleración de la actividad económica del Gigante Asiático, que la semana pasada reportó un crecimiento del PIB de 4,6% a/a, inferior al 4,7% en 2T24 lo que mantiene a incertidumbre de poder lograr el crecimiento objetivo de 5,0% del Gobierno.

- En Colombia se conocieron los resultados de importaciones y balanza comercial con corte a agosto. Las importaciones se ubicaron en USD\$5.553 millones, lo que implicó una desaceleración en el ritmo de crecimiento anual hasta 4,6% a/a, por debajo del de 12,9% a/a en julio. La desaceleración fue generalizada por tipo de bien, aunque algo más marcada en las compras externas de bienes de consumo durables, lo que puede estar explicado por la reciente depreciación del peso colombiano. Frente al mes anterior las importaciones cayeron 0,9%, por debajo de la caída de las exportaciones del 16,7% m/m, con lo que el déficit de la balanza de bienes aumentó significativamente hasta US\$ 1.313 millones en agosto, desde el de US\$ 616 millones en julio, su peor registro desde enero de 2023. Cabe resaltar que las cifras siguen siendo consistentes con el pronóstico de déficit de la Cuenta Corriente del Banco de la República, que estima sea de 2,8%/PIB en el consolidado del año, superior al de 2,5%/PIB en 2023 y al 2,2%/PIB acumulado en el primer semestre de 2024.

- Expectativas PMI: En Estados Unidos el promedio de analistas prevé un ligero avance del PMI manufacturero hasta 47,5 puntos en octubre, desde los 47,3 puntos en septiembre. Para el PMI del sector servicios, el promedio de analistas prevé un leve deterioro hasta los 55,0 puntos desde los 55,2 puntos en septiembre. Así las cosas, el indicador compuesto se ubicaría en 53,6 puntos en octubre, por debajo de los 54,0 el mes anterior, que en todo caso reflejaría nuevamente un crecimiento robusto de la economía norteamericana, lo que podría agregar incertidumbre a la continuidad de los recortes de tasas FED en lo que resta del año. De hecho, durante el último par de semanas, la probabilidad de un recorte en diciembre, implícita de la curva swap de Tesoros, se ha reducido significativamente y hoy se ubica en 78,8% . Por otro lado, para la Eurozona, los analistas prevén estabilidad en los en el PMI de ambos sectores. El PMI manufacturero en 45,0 puntos y el de servicios en 51,4. En ese sentido, el indicador compuesto se ubicaría en 49,6 puntos, en zona de contracción por segundo mes consecutivo, lo que ratificaría las expectativas de recortes de tasas del Banco Central Europeo en su última reunión del año.

### Resumen de mercados

	21-oct-24	18-oct-24	Variación Diaria
Dow Jones	42932,6	43275,9	-0,79%
S&P 500	5848,1	5864,7	-0,28%
Euro Stoxx 50	4941,2	4986,3	-0,90%
Brent (US/Barril)	74,1	73,1	1,41%
WTI (US/Barril)	70,4	69,2	1,73%
USDCOP	\$ 4.275,50	\$ 4.272,40	0,07%

Nota: No opera durante la jornada por festivo en EE.UU



Síguenos en nuestras redes sociales

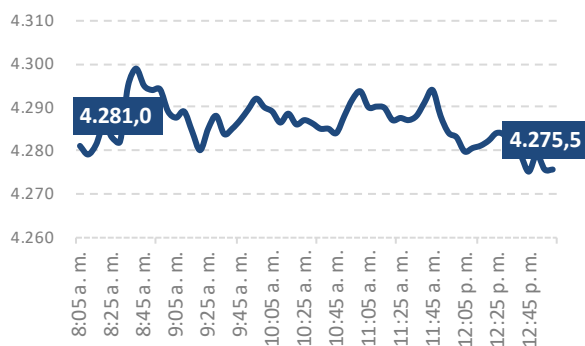


### Precios de negociación de Petróleo Brent



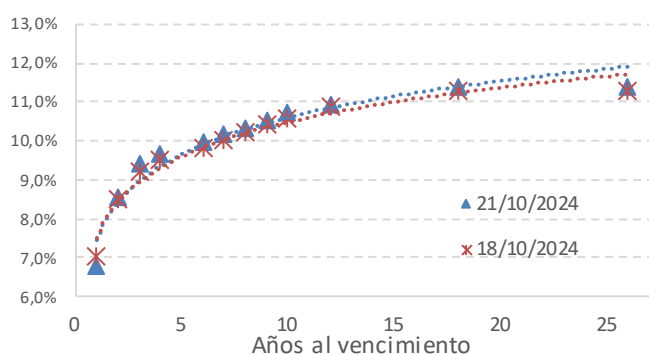
Fuente: Bloomberg

### Precios de Cotización Intradía del dólar Spot



Fuente: Bloomberg

### Curva de TES en pesos



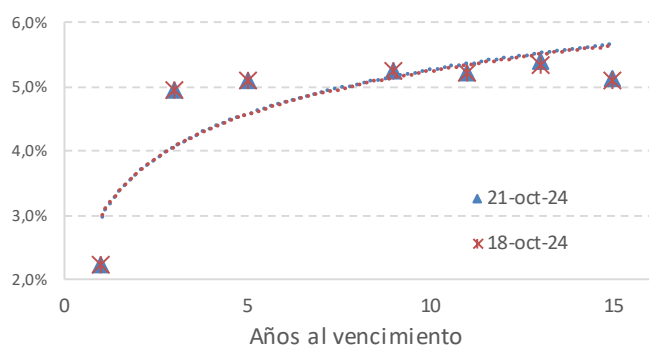
Fuente: Bloomberg

### Variaciones de los TES en pesos

TES Tasa Fija	21/10/2024	18/10/2024	Var. Diaria pbs
TES 6 1/4 11/26/25	6,75%	7,05%	-30,0
TES 7 1/2 08/26/26	8,55%	8,49%	5,6
TES 5 3/4 11/03/27	9,40%	9,22%	18,0
TES 6 04/28/28	9,66%	9,52%	13,5
TES 7 3/4 09/18/30	9,97%	9,83%	14,5
TES 7 3/4 03/26/31	10,17%	10,00%	16,9
TES 7 06/30/32	10,29%	10,20%	9,5
TES 13 1/4 02/09/33	10,49%	10,40%	8,5
TES 7 1/4 10/18/34	10,73%	10,58%	14,5
TES 6 1/4 07/09/36	10,93%	10,86%	6,8
TES 9 1/4 05/28/42	11,37%	11,25%	11,8
TES 7 1/4 10/26/50	11,36%	11,26%	9,4

Fuente: Bloomberg

### Curva de TES en UVR



Fuente: Bloomberg

### Variaciones de los TES en UVR

UVRs	21/10/2024	18/10/2024	Var. Diaria pbs
COLTES 3 ½ 05/07/25	2,24%	2,24%	0,0
COLTES 3.3 03/17/27	4,98%	4,98%	0,0
COLTES 2 ¼ 04/18/29	5,12%	5,12%	0,0
COLTES 3 03/25/33	5,26%	5,26%	0,0
COLTES 4 ¼ 04/04/35	5,22%	5,22%	0,0
COLTES 3 ¾ 02/25/37	5,42%	5,35%	7,0
COLTES 3 ¼ 06/16/49	5,15%	5,13%	2,5

Fuente: Bloomberg

"El contenido de la presente comunicación o mensaje no constituye una recomendación profesional para realizar inversiones en los términos del artículo 2.40.1.1.2 del Decreto 2555 de 2010 o las normas que lo modifiquen, sustituyan o complementen".



Síguenos en nuestras redes sociales

